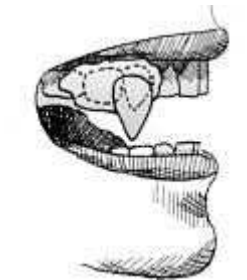


Gebrauchsanleitung für Dracula & Werewolf Fangs

Was Sie noch benötigen:

- einen Spiegel
- Papierhandtuch
- einen Löffel
- eine alte Kaffeetasse



Vorbereitungen

Setzen Sie die Fangs auf Ihre Eckzähnen (den sogenannten Dreiern) und schauen Sie, ob der obere Rand über das Zahnfleisch hinausragt. Sollte dies der Fall sein, so feilen Sie von den Fangs die obere Kante ab, bis sie nicht mehr übersteht.

Befeuchten Sie Ihre Finger ein wenig mit Wasser. Dies wird Ihnen helfen, dass das Thermoplastik nicht an Ihren Fingern kleben wird.

Der Spiegel sollte vor Ihnen stehen, auf dass Sie die Mundpartie überblicken können.

Los geht's

Nehmen Sie die Hälfte des Thermoplastik-Granulates aus der Tüte und legen es auf einen ausreichend großen Löffel.

Gießen Sie nun kochendes Wasser in die Kaffeetasse und halten Sie den Löffel mit dem Granulat in das heiße Wasser. Sie können sehen, wie das Granulat langsam transparent wird und schmilzt. Ist das Granulat komplett geschmolzen, nehmen Sie den Löffel wieder aus dem Wasser.

Befeuchten Sie schnell Ihre Finger, nehmen Sie das geschmolzene Plastik vom Löffel und rollen es zwischen Daumen und Zeigefinger.

Passen Sie bitte beim Herausnehmen des Plastiks auf und verbrennen Sie sich nicht die Finger. Lassen Sie die Masse lieber ein wenig abkühlen, der Schmelzvorgang kann jederzeit wiederholt werden.

Das nun entstandene Bällchen drücken Sie in den Hohlraum des Fangs und stülpen diesen schnell über den gewünschten Zahn. Es ist erwünscht, dass das überflüssige Thermoplastik aus dem Fang herausquillt. Achten Sie bitte darauf, dass das Bällchen den gesamten Raum des Fangs ausfüllt.

Wenn Sie die Fangs das erste Mal aufsetzen, fühlt es sich so an, als ob der Fang nicht halten wird, weil das Thermoplastik noch nicht ausgehärtet ist.

Dies gibt Ihnen aber die Möglichkeit, die Stellung des Fangs noch zu verändern und ihn richtig anzupassen.

Während das Thermoplastik erhärtet, nehmen Sie das überschüssige - aus dem Fang herausgequollene - Plastik und verteilen es vorne und hinten auf die beiden dahinterliegenden Zähne, so dass es eine dünne Schicht ergibt. Beißen Sie während des Härtungsprozesses einige Male zu, so verhindern Sie, dass die Fangs Sie später beim Tragen stören werden. Durch einiges Ausprobieren erhalten Sie eine bequeme Position.

Vergessen Sie auch nicht, gelegentlich einen Blick in den Spiegel zu werfen, ob das Ergebnis auch optisch passt. Lassen Sie nun den Fang noch weitere 4 Minuten im Mund, bevor Sie ihn aus dem Mund entfernen, um ihn an der Luft durchtrocknen zu lassen.

Lassen Sie unter keinen Umständen die Fangs im Mund austrocknen, da Sie ansonsten die Fangs durch einen Zahnarzt wieder entfernen lassen dürfen!!! Stellen Sie sicher, dass das Thermoplastik insgesamt nicht länger als 5 Minuten in Ihrem Mund ist.

Um den Fang wieder vom Zahn zu lösen, gehen Sie mit einem Fingernagel an den oberen Rand des Fangs - nahe dem Zahnfleisch - und schieben Sie den Fang nach unten. Greifen Sie nicht mit zwei Fingern den Fang und ziehen Sie ihn ab, da Sie ihn auf diese Art verformen und er anschließend nicht passen wird.

Ist der Fang einmal ausgehärtet, können Sie ihn ohne Sorge beliebig oft im Mund einsetzen.



Verfeinerungen

Sollte sich jetzt noch überschüssiges Thermoplastik am Fang befinden, gehen Sie wie folgt vor:

Lösen Sie das Thermoplastik an, indem Sie die entsprechende Stelle ins heiße Wasser halten. Passen Sie den Zahn wieder an und reiben das überstehende Material ab.



Eine zweite Möglichkeit besteht darin, mit einer Schere überhängende Teile abzuschneiden. Scharfe Kanten entfernen Sie, indem Sie die Schnittkante kurz ins heiße Wasser halten (Denken Sie an Ihr Zahnfleisch!).

Zum Schluss zu Ihrer Beruhigung: Sollte es beim ersten Anlauf nicht klappen, können Sie die beschriebenen Schritte so oft wiederholen, bis die Fangs passen. In heißem Wasser werden Sie das Thermoplastik immer wieder anlösen können.